

Type species: *Verticordia fischeriana* Dall, 1881

两壳膨胀，略呈球形，壳顶向前倾，有小月面，壳表放射肋较细，肋间沟狭窄，颗粒突起密布壳表面；右壳有一主齿和一个片状后侧齿。

多肋海旋心蛤 *Haliris multicostatus* (Adams, 1862) (图 118)

Verticordia multicostata Adams, 1862, *Ann. Mag. Nat. Hist.* 3 (9): 224.

Verticordia (*Haliris*) *multicostata* Adams, Kuroda, 1952, *Venus* 17 (1): 10, Pl. 1, Figs. 4, 5.

Haliris multicostatus (Adams), Kuroda et al., 1971, *Sea Shells Sagami Bay* 1971: 731, 482, Pl. 121, Figs. 21.

Haliris multicostatus (Adams), Kuroda et Habe, 1981, *Publ. Seto Mar. Biol. Lab. Special Publ. ser.* 7 (1): 190.

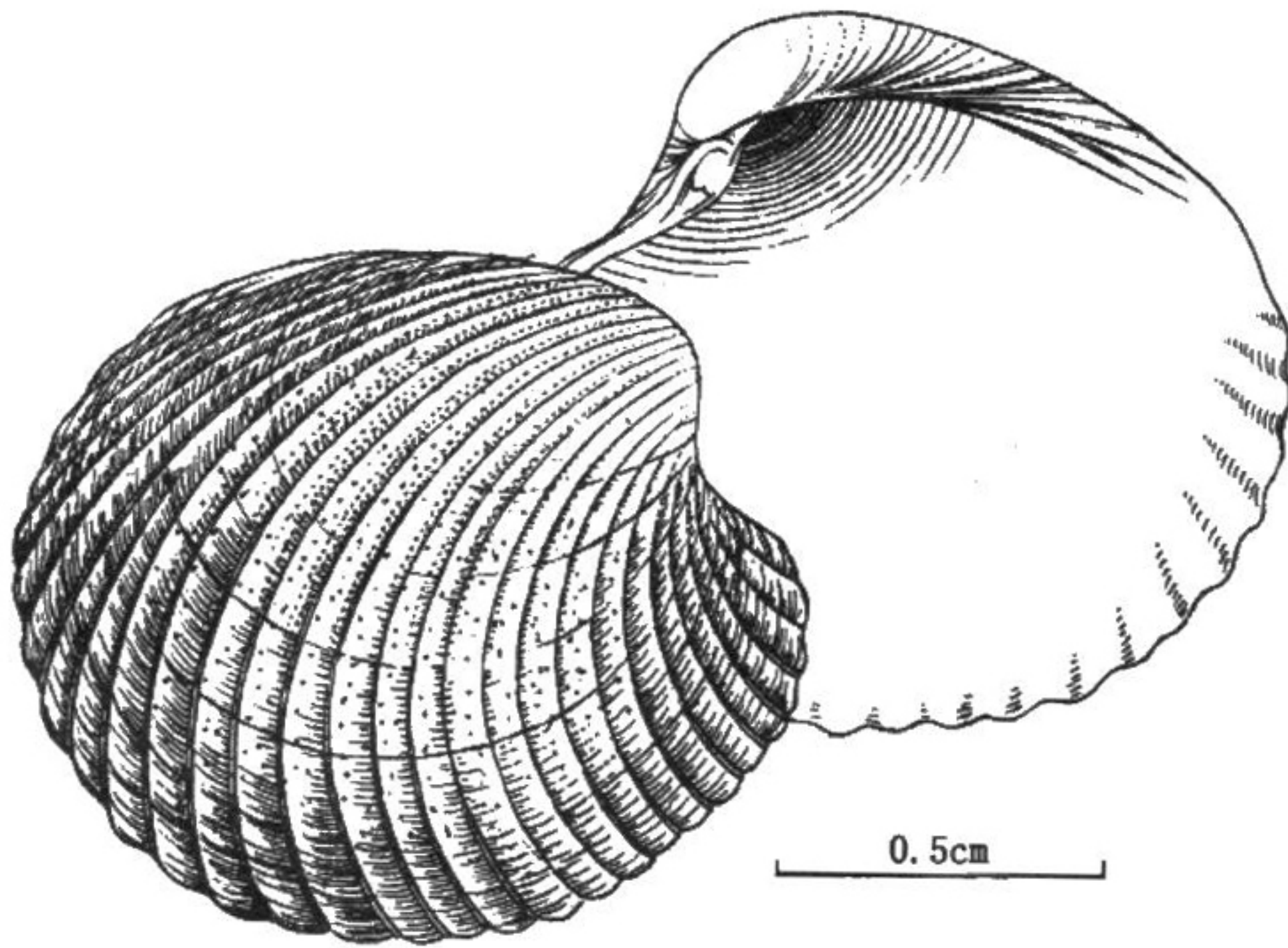


图 118 多肋海旋心蛤 *Haliris multicostatus* (Adams)

贝壳小型，壳质较厚，两壳膨胀，壳长同壳高近相等；壳顶向前向内卷曲，位于背部前端约 1/4 处，小月面内陷较深；壳表有放射肋 26 条左右，壳的前部多为次生肋，肋间沟较狭窄，粒状突起遍布壳的表面；壳的前端略尖，前背缘短而下陷，后端圆，后背缘凸，腹缘弓形。

壳内面具珍珠层，内腹缘有齿状缺刻；前、后闭壳肋痕卵圆形，几乎没有外套窝；右壳铰合部有一个圆锥形主齿和一片状后侧齿，左壳无齿，但后背缘加厚，有齿状迹象。

标本测量(mm)	壳长	壳高	壳宽
	4.4	4.4	2.7

标本采集地 南海 (图 117)，1959 年 7 月 14 日采到一个标本。

地理分布 日本南部 (50—200m) 和中国南海海域。

生态习性 我们的标本采自水深 88m 的泥质砂沉积物中。其垂直分布 50—200m。

蓑衣蛤属 *Acreuciroa* Thiele et Jaeckel, 1931

Acreuciroa Thiele et Jaeckel, 1931, *Deutsch, Tiefsee Expel.* 21: 250.

Type species: *Euciroa* (*Acreuciroa*) *rostrata* Thiele et Jaeckel, 1931

壳型较大, 前缘圆, 后部尖细, 呈喙状, 两壳侧扁; 壳表有颗粒状突起或小棘组成的放射肋; 有内外韧带和石灰质韧带片。

喙状蓑衣蛤 *Acreuciroa rostrata* (Thiele et Jaeckel, 1931) (图 119)

Euciroa (*Acreuciroa*) *rostrata* Thiele et Jaeckel, 1931 *Deutsch. Tiefsee Exped.* 21 (1): 91, Pl. 5, Fig. 132.

Euciroa (*Acreuciroa*) *teramachii* Kuroda, 1952, *Venus* 17 (1): 15, Pl. 1, Fig. 19, 20.

Euciroa (*Acreuciroa*) *termachii* Kuroda, Kira, 1959, *Col. Illustr. Shells Jap.* 1: 165, Pl. 62, Figs. 9.

Euciroa rostrata Thiele et Jaeckel, Knudsen, 1967, *John Murray Exped.* 11 (3): 303, Pl. 3, Figs. 4, 5.

Euciroa (*Acreuciroa*) *rostrata* Thiele et Jaeckel, Poutiers, 1981, *Mem. Orstom.* 81: 352.

Acreuciroa rostrata (Thiele et Jaeckel), Kuroda et Habe, 1981, *Publ. Seto Mar. Biol. Lab. Special*

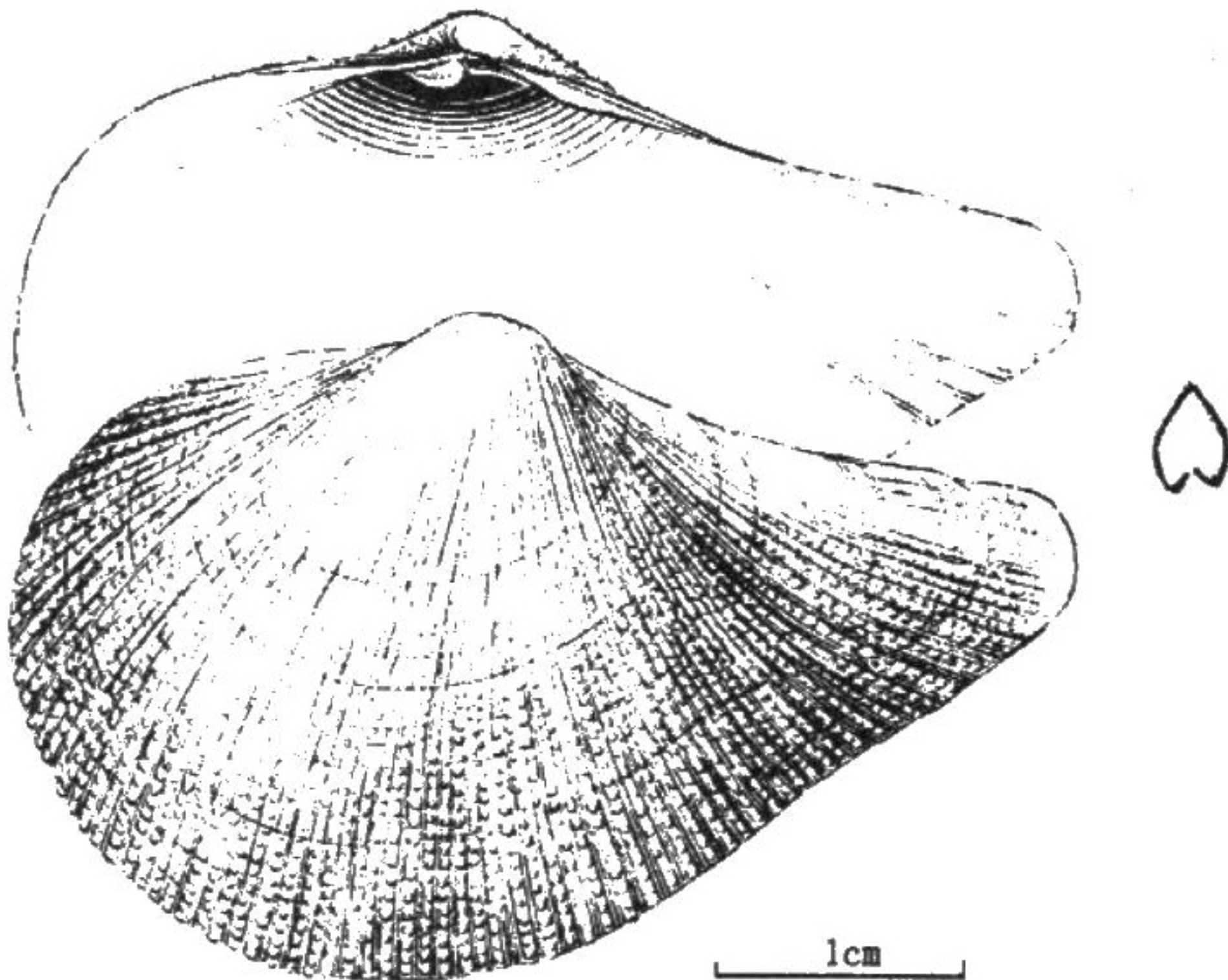


图 119 喙状蓑衣蛤 *Acreuciroa rostrata* (Thiele et Jaeckel)
及其石灰质韧带片